

ΥΠΟΥΡΓΕΙΟ ΠΑΙΔΕΙΑΣ, ΘΡΗΣΚΕΥΜΑΤΩΝ ΚΑΙ ΑΘΛΗΤΙΣΜΟΥ
ΚΕΝΤΡΙΚΗ ΕΠΙΤΡΟΠΗ ΕΙΣΑΓΩΓΙΚΩΝ ΕΞΕΤΑΣΕΩΝ
ΣΑΒΒΑΤΟ 21 ΙΟΥΝΙΟΥ 2025

ΚΟΙΝΗ ΕΞΕΤΑΣΗ ΟΛΩΝ ΤΩΝ ΥΠΟΨΗΦΙΩΝ
ΣΤΟ ΜΑΘΗΜΑ: «ΜΟΥΣΙΚΗ ΑΝΤΙΛΗΨΗ, ΘΕΩΡΙΑ ΚΑΙ ΑΡΜΟΝΙΑ»
ΣΥΝΟΛΟ ΣΕΛΙΔΩΝ: ΕΞΙ (6)

ΕΡΩΤΗΜΑΤΑ ΜΟΥΣΙΚΗΣ ΑΝΤΙΛΗΨΗΣ ΚΑΙ ΘΕΩΡΙΑΣ

Α΄ ΟΜΑΔΑ ΕΡΩΤΗΜΑΤΩΝ: ΑΝΑΓΝΩΡΙΣΗ ΔΙΑΣΤΗΜΑΤΩΝ

Για κάθε ένα από τα παρακάτω ερωτήματα **A1** έως και **A4**, τα οποία θα ακουστούν συνολικά τρεις φορές, θα ακούσετε τον φθόγγο-αφετηρία και το μελωδικό διάστημα.

Για τα ερωτήματα πολλαπλής επιλογής **A1** και **A2**, να επιλέξετε ποια από τις πέντε απαντήσεις (α, β, γ, δ, ε), που δίνονται σε κάθε ερώτημα, αντιστοιχεί στο μελωδικό διάστημα που ακούστηκε.

Να γράψετε στο τετράδιό σας τον αριθμό του ερωτήματος και δίπλα το γράμμα που αντιστοιχεί στη σωστή απάντηση.

- Ερώτημα **A1**:
- α. Έκτη Μεγάλη
 - β. Έβδομη Μικρή
 - γ. Πέμπτη Καθαρή
 - δ. Έβδομη Μεγάλη
 - ε. Έκτη Μικρή

(Μονάδες 2)

- Ερώτημα **A2**:
- α. Τέταρτη Αυξημένη
 - β. Έκτη Μικρή
 - γ. Τέταρτη Καθαρή
 - δ. Έκτη Μεγάλη
 - ε. Πέμπτη Καθαρή

(Μονάδες 2)

Για τα ερωτήματα **A3** και **A4** δίνεται στο πεντάγραμμο ο πρώτος φθόγγος.

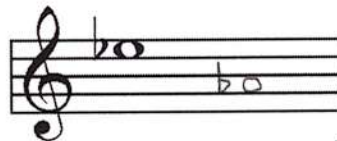
Να γράψετε στο τετράδιό σας τον αριθμό του ερωτήματος και δίπλα τους φθόγγους του διαστήματος στο πεντάγραμμο, καθώς και τον λεκτικό του χαρακτηρισμό.

Ερώτημα **A3**



A3: Τρίτη μεγάλη

Ερώτημα **A4**



A4: Πέμπτη καθαρή

(Μονάδες 2 X 2 = 4)

Β΄ ΟΜΑΔΑ ΕΡΩΤΗΜΑΤΩΝ: ΑΝΑΓΝΩΡΙΣΗ ΣΥΓΧΟΡΔΙΩΝ

Για κάθε ένα από τα παρακάτω ερωτήματα **B1** έως και **B4**, θα ακούσετε μία συγχορδία σε κλειστή θέση, η οποία θα ακουστεί συνολικά τρεις φορές.

Για τα ερωτήματα πολλαπλής επιλογής **B1** και **B2**, να επιλέξετε ποια από τις πέντε απαντήσεις (α, β, γ, δ, ε) που δίνονται σε κάθε ερώτημα, αντιστοιχεί στο είδος της συγχορδίας που ακούστηκε.

Να γράψετε στο τετράδιό σας τον αριθμό του ερωτήματος και δίπλα το γράμμα που αντιστοιχεί στη σωστή απάντηση.

- Ερώτημα B1:**
- α. Ελάσσονα σε ευθεία κατάσταση
 - β. Αυξημένη
 - γ. Μείζονα σε β΄ αναστροφή
 - δ. Μείζονα σε α΄ αναστροφή
 - ε. Ελάσσονα σε α΄ αναστροφή

(Μονάδες 2)

- Ερώτημα B2:**
- α. Ελαττωμένη με έβδομη ελαττωμένη
 - β. Αυξημένη
 - γ. Ελαττωμένη με έβδομη μικρή
 - δ. Μείζονα με έβδομη μικρή
 - ε. Ελάσσονα με έβδομη μικρή

(Μονάδες 2)

Για τα ερωτήματα **B3** και **B4** δίνεται στο πεντάγραμμο ο χαμηλότερος φθόγγος της συγχορδίας.

Να γράψετε στο τετράδιό σας τον αριθμό του ερωτήματος και δίπλα όλους τους φθόγγους της συγχορδίας στο πεντάγραμμο, καθώς και τον λεκτικό της χαρακτηρισμό.

Ερώτημα B3



B3: Ρε αυξημένη

Ερώτημα B4



B4: Μι μείζονα με μεγάλη έβδομη

(Μονάδες 2 X 2 = 4)

Γ' ΟΜΑΔΑ ΕΡΩΤΗΜΑΤΩΝ: ΑΝΑΓΝΩΡΙΣΗ ΜΕΤΡΟΥ ΚΑΙ ΑΡΜΟΝΙΚΩΝ ΔΙΑΔΟΧΩΝ

Γ1 και Γ2: ΕΡΩΤΗΜΑΤΑ ΑΝΑΓΝΩΡΙΣΗΣ ΜΕΤΡΟΥ

Για τα ερωτήματα Γ1 και Γ2 θα ακουστούν αντιστοίχως δύο ηχητικά αποσπάσματα, τρεις φορές το κάθε ένα. Δίνεται το πλήθος των μέτρων.

Να γράψετε στο τετράδιό σας τον αριθμό του ερωτήματος και δίπλα το μέτρο σε κλασματική μορφή, το οποίο αντιστοιχεί σε κάθε ηχητικό απόσπασμα.

Γ1: πλήθος μέτρων οκτώ (8)

Μέτρο: $\frac{5}{\dots} / \frac{4}{\dots}$

Γ2: πλήθος μέτρων οκτώ (8)

Μέτρο: $\frac{9}{\dots} / \frac{8}{\dots}$

(Μονάδες 2 X 3 = 6)

Γ3 και Γ4: ΕΡΩΤΗΜΑΤΑ ΑΝΑΓΝΩΡΙΣΗΣ ΑΡΜΟΝΙΚΩΝ ΔΙΑΔΟΧΩΝ

Για κάθε ένα από τα ερωτήματα Γ3 και Γ4 θα ακούσετε μία διαδοχή συγχορδιών, η οποία θα ακουστεί τρεις φορές. Η πρώτη συγχορδία των διαδοχών είναι η συγχορδία της τονικής σε ευθεία κατάσταση.

Να γράψετε στο τετράδιό σας τον αριθμό του ερωτήματος και δίπλα το είδος της τονικότητας - κλίμακας (μείζονα ή ελάσσονα), καθώς και τη διαδοχή των συγχορδιών με τις αρμονικές βαθμίδες και τις πιθανές αναστροφές τους.

Γ3: Είδος τονικότητας: ελάσσονα

Διαδοχή συγχορδιών: $i - i^2 - iv^6 - II^N^6 - V$

Γ4: Είδος τονικότητας: Μείζονα

Διαδοχή συγχορδιών: $I - V_S^6 / ii - ii - V^7 - vi$

(Μονάδες 2 X 4 = 8)

Δ' ΕΡΩΤΗΜΑ: ΡΥΘΜΙΚΟΜΕΛΩΔΙΚΗ ΥΠΑΓΟΡΕΥΣΗ

Θα ακουστεί μία μελωδία έξι (6) μέτρων.

Ο τρόπος ακρόασης είναι ο εξής:

Η μελωδία θα ακουστεί μία φορά ολόκληρη στην αρχή.

Στη συνέχεια θα ακουστεί το πρώτο δίμετρο της μελωδίας δύο φορές, ενώ την τρίτη φορά θα ακουστεί σε σύνδεση με το δεύτερο δίμετρο.

Ακολουθως, το δεύτερο δίμετρο θα ακουστεί μία φορά μόνο του και μετά σε σύνδεση με το τελευταίο δίμετρο, το οποίο θα ακουστεί άλλες δύο φορές μόνο του.

Τέλος, θα επαναληφθεί ολόκληρη η μελωδία μία ακόμη φορά.

Δίνονται τα εξής: το μέτρο, ο σπλισμός, ο αρχικός φθόγγος και ο πρώτος φθόγγος κάθε δίμετρου μαζί με τη χρονική διάρκειά του.

Να καταγραφεί η μελωδία στο πεντάγραμμο του τετραδίου.

The image shows three musical staves in 4/4 time. The first staff contains the first two measures of a melody: a quarter note G4, a quarter note A4, a quarter note B4, a quarter note C5, a quarter note D5, and a quarter note E5. The second staff shows the first measure of the second two-measure phrase, which is a quarter note G4, a quarter note A4, and a quarter note B4. This is followed by a triplet of three eighth notes: C5, D5, and E5. The third staff shows the first measure of the second two-measure phrase, which is a quarter note G4, a quarter note A4, and a quarter note B4. This is followed by a triplet of three eighth notes: C5, D5, and E5.

(Μονάδες 20)

ΤΕΛΟΣ ΤΗΣ ΜΟΥΣΙΚΗΣ ΑΝΤΙΛΗΨΗΣ ΚΑΙ ΘΕΩΡΙΑΣ

ΕΡΩΤΗΜΑΤΑ ΑΡΜΟΝΙΑΣ

Ε΄ ΟΜΑΔΑ ΕΡΩΤΗΜΑΤΩΝ

Ε1: ΕΡΩΤΗΜΑ ΕΝΑΡΜΟΝΙΣΗΣ ΔΟΣΜΕΝΗΣ ΜΕΛΩΔΙΑΣ

Δίνεται η παρακάτω μελωδία σε σύστημα δύο πενταγράμμων.

Ζητείται η τετράφωνη εναρμόνισή της με δύο φωνές ανά πεντάγραμμο και η αναγραφή των αρμονικών συμβολισμών κάτω από κάθε σύστημα πενταγράμμων.

Handwritten musical score for a 4-measure melody in G major, 4/4 time. The melody is written on a grand staff. The bass line is harmonized with chords: G: I, V², I⁶, ii⁷, V⁷/V, V, 7. The treble line is harmonized with chords: I, G, IV, V⁷/vi, vi. The second system shows a key change to F major with chords: F: IV, V, 2, I⁶, V⁷/IV, Eb: V, 2, I⁶, V⁷/IV. The third system shows a key change to G major with chords: IV, V, G: II N⁶, I⁶, V⁷, I⁴-3.

(Μονάδες 30)

E2. ΕΡΩΤΗΜΑ ΜΕΤΑΤΡΟΠΙΚΗΣ - ΠΤΩΤΙΚΗΣ ΑΡΜΟΝΙΚΗΣ ΔΙΑΔΟΧΗΣ

Δίνεται η τονική συγχορδία της αρχικής τονικότητας.

Ζητείται να δημιουργήσετε αρμονική διαδοχή, ξεκινώντας από την τονικότητα της Ρε μείζονας και υλοποιώντας τέλεια πτώση στην τονικότητα της Σι ύφεση μείζονας (δεν απαιτείται η επικύρωση της αρχικής τονικότητας με πτώση). Ο αρμονικός ρυθμός να κυμαίνεται από τέταρτο έως μισό παρεστιγμένο. Να γράψετε από κάτω τους αρμονικούς συμβολισμούς.

(Μονάδες 12)

E3. ΕΡΩΤΗΜΑ ΑΡΜΟΝΙΚΗΣ ΑΝΑΛΥΣΗΣ

Δίνονται δύο φράσεις ενός χορικού του J.S. Bach.

Ζητείται να γράψετε στο τετράδιό σας, χωρίς να αντιγράψετε το μουσικό κείμενο, την αρχική τονικότητα και τους αρμονικούς συμβολισμούς που αντιστοιχούν σε κάθε αριθμό. Τα σύμβολα πρέπει να τοποθετηθούν πάνω από τους αριθμούς.

Αρχική τονικότητα: Σι ύφεση μείζονα

(Μονάδες 8)

ΤΕΛΟΣ ΤΗΣ ΑΡΜΟΝΙΑΣ - ΚΑΛΗ ΕΠΙΤΥΧΙΑ

ΤΕΛΟΣ ΜΗΝΥΜΑΤΟΣ